

Døvefilm producerer TV-programmer til de ca. 3.500 døve i Danmark som har dansk tegnsprog som modersmål – og ikke dansk.

Målopfyldelse 2021

for den selvejende institution
Døvefilm

Opgjort pr. 24. februar 2022

Indledning

Målopfyldelsen her redegør overordnet for, hvordan Døvefilm er nået i mål med de mål, som blev drøftet på bestyrelsesmøde d. 1. september 2020 og godkendt af bestyrelsen i Døvefilm d. 10. november 2020.

Målplanen for 2021 er formuleret, så målene adresserer Døvefilms formål jf. vedtægterne pr. 10. maj 2016.

Socialstyrelsen fører tilsyn med Døvefilm, da vi modtager et driftstilskud via finansloven. Der foreligger en driftsoverenskomst med Socialministeriet (som er tiltrådt d. 1. januar 2002). 72% af vores alm. omsætning udgøres af FL-bevilling (hertil et tilskud fra DR).

Om Døvefilm – og dens hovedaktiviteter

Døvefilm er en produktionsvirksomhed, hvis hovedaktivitet jf. finanslovsbevillingen er at fremstille TV programmer og andre elektroniske medieprodukter til døve. Jf. anvisningsteksten på finansloven skal Døvefilm årligt udfylde en samlet programtid på minimum ca. 25 timer.

I 2021 har produktionen fordelt sig på flg. aktiviteter:

- Produktion af magasinprogrammer (Tidens Tegn)
- Produktion af nyheder på modersmål (TEGN Nyt)
- Produktion af aktualitetsprogrammer (Tegn på Viden & Dialogen)
- Produktion af web TV (www.deaftv.dk)
- Udgivelser på de sociale medier ([Facebook](https://www.facebook.com/deaftv) og [Instagram](https://www.instagram.com/deaftv))

Døvefilm er en selvejende institution, der er oprettet på initiativ af bl.a. Danske Døves Landsforbund og af frivillige, døve småfilmsentusiaster i 1963. Allerede ved etableringen, havde Socialministeriet en andel i institutionen; dels ved udpegning af bestyrelsesmedlemmer og fra 1965 også ved finansiering via finansloven.

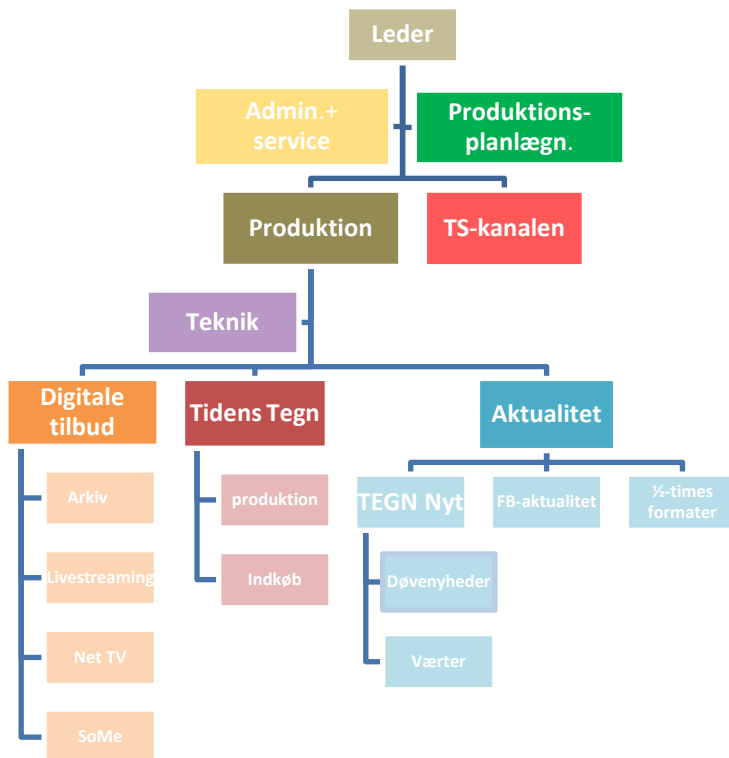
Der skønnes at være 3.500 døve i Danmark. Døvefilm har en tæt forankring til døvesamfundet. Således er 8 ansatte selv døve, vi kommer til de store døve-arrangementer (når de afvikles), vi holder os orienteret på relevante døve-platforme også i udlandet, vi afholder løbende dialogmøder med bl.a. Danske Døves Landsforbund, vi har en referencegruppe bestående af 5 seere fra forskellige segmenter og næsten 100% af vor produktion har døve som medvirkende.

Døvefilm udkommer på DR2, på [DR's hjemmeside](https://www.dr.dk), på Døvefilms hjemmeside www.deaftv.dk, på [Facebook](https://www.facebook.com/deaftv), på [Instagram](https://www.instagram.com/deaftv), og på Tegnsprogskanalen.

Tilbuddene er landsdækkende, ja, verdensdækkende - vi følges fra hele 45 lande på Facebook. Programmerne skal henvende sig til gruppen af døve seere. Programmerne skal – ud over at tilfredsstille kernemålgruppens behov - også med udbytte kunne opleves af interesserede hørende seere. Den primære målgruppe for nyheds- og aktualitetsformaterne er døve som har mindre udbytte af gængs skriftlig information. Den gruppe skønnes at omfatte 30-40% af den samlede målgruppe.

Ud over selvstændig programvirksomhed kommer produktion af programmer, hvortil der ikke ydes tilskud. Det drejer sig om tegnsprogstolkning af bl.a. nyhedsudsendelser, 365 dage om året. Disse nyheder dækkes som led i DR- og TV2's public service forpligtelser. Dertil leverer Døvefilm tolkning af andre former for DR-programmer (ex. Hammerslag, Bonderøven og særlige dokumentarer).

Døvefilms organisering



Døvefilm har pt. 14 medarbejdere, hvoraf 8 er døve og 6 hørende.

Administration, ledelse og service udgør godt 3 årsværk. Alle øvrige medarbejdere bidrager til produktionen af indhold til døve seere.

Døvefilms hovedformål/langsigtede mål

Døvefilms kerneopgave er på dansk tegnsprog:

- **At styrke døves handleevne i et demokratisk samfund**
 - Døvefilm skal sikre døve adgang til væsentlig og uafhængig information f.eks. debat og kultur
 - Døvefilm skal gennem indhold og tjenester tilskynde til deltagelse i den offentlige debat og den demokratiske proces
- **At fremme døves viden og forståelse**
 - Døvefilm skal stimulere døves interesse for og viden om en bred vifte af emner i forhold til at være en del af det danske samfund
 - Døvefilm skal styrke døves viden om og forståelse for internationale forhold, herunder europæiske forhold, samt andre kulturer og synspunkter

- **At forbinde døve og afspejle døves verden**
 - Døvefilm skal tilbyde en bred dækning af døvesamfundet og afspejle mangfoldigheden af kultur, livsopfattelse og levevilkår, der findes på tværs af døvesamfundet
 - Døvefilm skal med sit indhold indbyde til fælles oplevelser for døvesamfundet
- **At formidle døves kultur og dansk tegnsprog**
 - Døvefilm skal lægge særlig vægt på sin rolle som formidler af døves kultur
 - Døvefilm skal lægge særlig vægt på dansk tegnsprog og aktivt medvirke til at bevare og vise udviklingen i dansk tegnsprog

Målopfyldelse 2021

Delmål 1: Produktion af TV programmer på dansk tegnsprog

Delmål 1 – og tilhørende, beskrevne aktiviteter er 99% gennemført.

Produktion af TV programmer på dansk tegnsprog	Aktiviteter for at opnå målet	Indikator og/eller målemetode	Status målopfyldelse 2021
Målgruppen oplever at få styrket deres handleevne og få mere viden og forståelse som borger i Danmark	Vi producerer 4-6 nyheder på alle hverdage året rundt i programmet TEGN Nyt, i alt en årlig produktion på minimum 55 timer. TEGN Nyt henvender sig primært til døve seere som er usikre læsere, og som derved kan have udfordringer med at tilgå skriftlig information.	Nyhederne er faktisk blevet sendt på Tegnsprogskanalen (pt. sendes de kl. 17:00). Nyhederne er lagt på nettet - én ad gangen på dr.dk/ligetil-paa-tegnsprog. Programmerne genudsendes desuden samme aften på Tegnsprogskanalen (pt. kl. 20:15).	Målet er 95% opfyldt. Der er i gennemsnit produceret 5,16 nyhedshistorier pr. dag. Dagligt er der sendt 13:35 minutters nyheder. I hele 2021 er der sendt 57:08 timer. Produktionen har som følge af barsel og corona delvist været ramt af vikardækning og manglende ressourcer i huset. Nyhederne har været tilgængelige på nettet, både via DR.TV og dr.dk/ligetil-paa-tegnsprog Der foreligger en statistik for produktionen, hvoraf det fremgår, at 65 af de 1.306 historier har været fra døves verden.

Målgruppen oplever at få styrket deres handleevne og få mere viden og forståelse som borger i Danmark	<p>Vi producerer 40 magasinprogrammer (Tidens Tegn) til DR2 á 30:00 min. – i alt en årlig produktion på 20 timer.</p> <p>Programmerne beskæftiger sig med døvekultur, afspejler døves liv og verden, samt beskæftiger sig med væsentlige samfundshistorier</p>	<p>Programmerne er faktisk blevet sendt på DR2 (pt. lørdage kl. 9:30) og er genudsendt Tegnsprogskanalen (pt. søndage kl. 17:00).</p> <p>Programmerne er lagt på nettet (deaftv.dk og dr.tv).</p> <p>Snigpremiere af Tidens Tegn offentliggøres på dr.tv og Tegnsprogskanalen fredag aften.</p>	<p>Målet er 100% opfyldt.</p> <p>Der er udsendt 40 programmer á 30 min., hvilke også har været tilgængelige på DR.TV og stadig er tilgængelige på Døvefilms hjemmeside.</p> <p>Der har ligeledes været snigpremiere på Tegnsprogskanalen fredage kl. 20:00.</p> <p>Programmerne har beskæftiget sig med døves kultur, døves liv og verden, og har desuden beskæftiget sig med væsentlige samfundshistorier.</p>
	<p>Vi producerer 20 aktualitetsprogrammer (pt. kaldes de Tegn på Viden & Dialogen), hver á 30 min. – i alt en årlig produktion på 10 timer.</p> <p>Tegn på Viden formidler viden om aktuelle temaer i debatten enten i samfundet eller blandt døve.</p> <p>Dialogen perspektiverer gennem gæster i studiet aktuelle temaer i debatten enten i samfundet eller blandt døve.</p>	<p>Programmerne er faktisk blevet sendt på Tegnsprogskanalen (pt. hver anden fredag kl. 19:30).</p> <p>Programmerne er lagt på nettet (deaftv.dk og/eller dr.tv)</p> <p>Programmerne er ligeledes genudsendt en gang på Tegnsprogskanalen (pt. mandag kl. 19:30).</p>	<p>Målet er 100% opfyldt</p> <p>Vi har udsendt 10 programmer af "Tegn på Viden" á 30 min. Programmerne gik i dybden med aktuelle historier f.eks.: Kræft (uge 42), kommunalvalg, klimatopmøde, 9-11-jubilæum, syriske børn.</p> <p>Vi har udsendt 10 programmer af typen "Dialogen" á 30 min. Programmerne giver i dybden med temaer som rummer forskellige holdninger f.eks.: Unges trivsel, Pride, døvelæreres forsvinden, #MeToo</p>
	<p>Vi informerer seerne om tilgængeligt indhold på dansk tegnsprog gennem sociale medier.</p>	<p>Der udgives løbende TV oversigter, teasere og orienteringer om kommende programindhold.</p> <p>TV oversigter for ugens dækning på tegnsprog offentliggøres på Døvefilms</p>	<p>Målet er 100% opfyldt</p> <p>Vi har hver eneste uge udgivet tv-oversigter til seerne, herunder også de ændringer, som har været.</p> <p>Vi har ligeledes løbende udgivet teasere for både aktualitets- og magasinprogrammer. Og</p>

Målgruppen oplever at få styrket deres handleevne og få mere viden og forståelse som borger i Danmark		<p>Facebookside på mandage 40 uger om året.</p> <p>Teasere for magasinprogrammer og aktualitetsprogrammer udgives på Facebook siden 1-3 dage forud for sendetidspunkt.</p> <p>Vi reklamerer for de såkaldte "ekstra dokumentar" tolkninger af programmer fra DR på Døvefilms Facebook, som deles på Tegnsprogskanalens Facebook side.</p>	<p>genudsendt teasere, når programmerne har været genudsendt på Tegnsprogskanalen.</p> <p>Endelig har vi reklameret for de såkaldte ekstra dokumentarer, enten via tekst eller video.</p>
	Vi er i løbende dialog med DR om tilbuddene og evt. behov for justering	Der afholdes møder/mail/telefon korrespondance med DR-redaktør, planlægger, continuity, Programmodtagelse, tilgængelighedsredaktion m.v.	<p>Målet er 100% opfyldt</p> <p>Der afholdes løbende og tæt på dagligt dialog med DR omkring vore udsendelse; Tidens Tegn, aktualitetsprogrammer og TEGN Nyt.</p>
	Der er gennemført en kvantitativ, digital spørgeskemaundersøgelse senest 1. november via Survey Monkey. Her undersøger vi i hvor høj grad seerne faktisk modtager programmer og tolkninger. Her spørges ligeledes ind til hvordan seerne modtager indholdet (på TV eller streamet og i givet fald, hvorfra).	Der er gjort PR for undersøgelsen på egne platforme (TV, og sociale medier) og vi har involveret alle relevante samarbejdspartnere i døvesamfundet (DDL, DDU, CFD, CBG) gennem mail. Der er besvarelser fra min. 300 respondenter. 300 respondenter svarer til ca. 8% af målgruppen. I en landsdækkende undersøgelse af	<p>Målet er 100% opfyldt.</p> <p>Data til kvantitativ, digital spørgeskemaundersøgelse er indhentet i perioden d. 29. april til 16. maj.</p> <p>Alle relevante samarbejdspartnere/interessenter har været involveret i at udbrede kendskabet. Spørgsmålne er gennemarbejdet både på dansk og på dansk tegnsprog.</p> <p>Indholdet af spørgsmålene svarer til beskrivelsen her.</p> <p>Der var i alt 352 respondenter, hvor 38 hørende blev sorteret fra og yderligere 32, som kun svarer på</p>

	<p>Endelig spørger vi ind til, hvorvidt seerne ved, hvordan de henter programindhold til streaming og om de ved, hvordan de ser programmer på Tegnsprogskanalen.</p>	<p>danskere ville dette svare til ca. 460.000 respondenter. Der er udarbejdet en rapport, hvori konklusion foreligger.</p>	<p>nogle ganske få demografiske spørgsmål. Datagrundlaget i rapporten udgør dermed 282 respondenter. Rapporten er udarbejdet i en lang og kort udgave, samt i en tegnsprogsoversat version. Alle tre dele er gjort tilgængelige på vores hjemmeside d. 7. juli.</p>
	<p>I vores referencegruppe, som er bredt repræsenteret ift. døvesamfundet, drøftes aktuelle temaer ift. modtagelse, formidling, programindhold etc.</p> <p>Mødet giver Døvefilm et kvalitativt input på aktiviteterne.</p>	<p>Der er afholdt 2-4 møder med referencegruppen afhængigt af corona-pandemiens udbredelse og evt. andre begrænsninger.</p>	<p>Målet ej opfyldt.</p> <p>Referencegruppen har alene mødtes én gang. Her var temaet tolkning og ad hoc drøftelser om Døvefilms tilbud.</p> <p>Et møde var berammet i december, men måtte aflyses pga. det høje smittetal (flere af medlemmerne i referencegruppen var utrygge ved fremmøde).</p>